

Beheervisie Reirinkbos



2024

Colofon

Beheervisie Reirinkbos

Samenstelling:
Geldersch Landschap & Kasteelen

Gezien door Beheer Advies Commissie in december, 2024
Vastgesteld door Leo Cleiren, regiohoofd Oost, op 21 januari 2025
Goedgekeurd door Michel van Maarseveen, directeur-bestuurder, op 24 januari 2025

Foto voorkant: Nico Kloek

Beheervisie **Reirinkbos**

Geldersch Landschap & Kasteelen

2024

Inhoudsopgave

1	Inleiding	6
2	Kenschets	7
3	De waarden van het terrein	8
3.1	Landschap	8
3.2	Ensemblewaarde	9
3.3	Natuurwaarden	9
3.3.1	Abiotische waarden	9
3.3.2	Biotische waarden	11
3.4	Cultuurhistorische waarden	14
3.4.1	Archeologische waarden	14
3.4.2	Historisch-geografische waarden	14
3.4.3	Cultuurhistorische elementen	14
4	Gebruik van het terrein	15
4.1	Beheer tot nu toe	15
4.2	Recreatie	15
4.3	Bosbouw en landbouw	16
5	Randvoorwaarden	16
6	Visie	16
6.1	Kansen en bedreigingen	17
6.2	Doelstelling	17
6.3	Streefbeelden voor het beheer	18
7	Vervolgstappen	18
8	Literatuur	18

1 Inleiding

De voorliggende beheervisie beschrijft de visie van Geldersch Landschap & Kasteelen (hierna GLK) voor het terrein Reirinkbos. De beheervisie geeft weer welk beheer GLK in de komende jaren zal voeren om de gestelde doelen te realiseren. Deze beheervisie is een vernieuwing van de beheervisie uit 2001¹.

Om te komen tot deze visie en bijbehorende doelen heeft GLK de verschillende waarden in het terrein zorgvuldig afgewogen. Tevens is rekening gehouden met de statutaire doelstellingen, de strategische doelen uit de Meerjarenvise 2016-2025², vigerende thematische beleidsnota's van GLK zelf en met relevant vigerend beleid van overheden.

De beheervisie heeft in principe een onbeperkte looptijd, maar wordt wel minimaal eens per twintig jaar geactualiseerd, als onderdeel van de kwaliteitscyclus. De beheervisie vormt de basis voor het beheer van een terrein. Dit gebeurt aan de hand van een meerjarige beheermaatregelenplanning. Door middel van monitoring en evaluatie worden ontwikkelingen in het terrein gevolgd en kan er desgewenst bijgestuurd worden in het beheer. Indien daar noodzaak toe is kunnen ook de doelstellingen zoals beschreven in deze visie worden aangepast. Deze visie vormt ook de basis voor externe belangenbehartiging voor dit terrein.

Leeswijzer

Waar over 'het terrein' wordt gesproken, worden alle eigendommen van GLK bedoeld die bij het bezit Reirinkbos horen. Hoofdstuk 2 geeft een korte beschrijving van het terrein. In hoofdstuk 3 worden de belangrijkste waarden van het terrein beschreven. In hoofdstuk 4 wordt het gebruik van het terrein beschreven. Aan de hand van deze gegevens en de randvoorwaarden uit hoofdstuk 5 worden in hoofdstuk 6 de kansen en bedreigingen, de doelstelling en de streefbeelden voor het beheer beschreven. Dit wordt in hoofdstuk 7 nader uitgewerkt in beheer op hoofdlijnen en eventuele specifieke projecten die ervoor nodig zijn om de visie te realiseren.

1 (Bureau Natuurbalans - Limes Divergens, 2001)

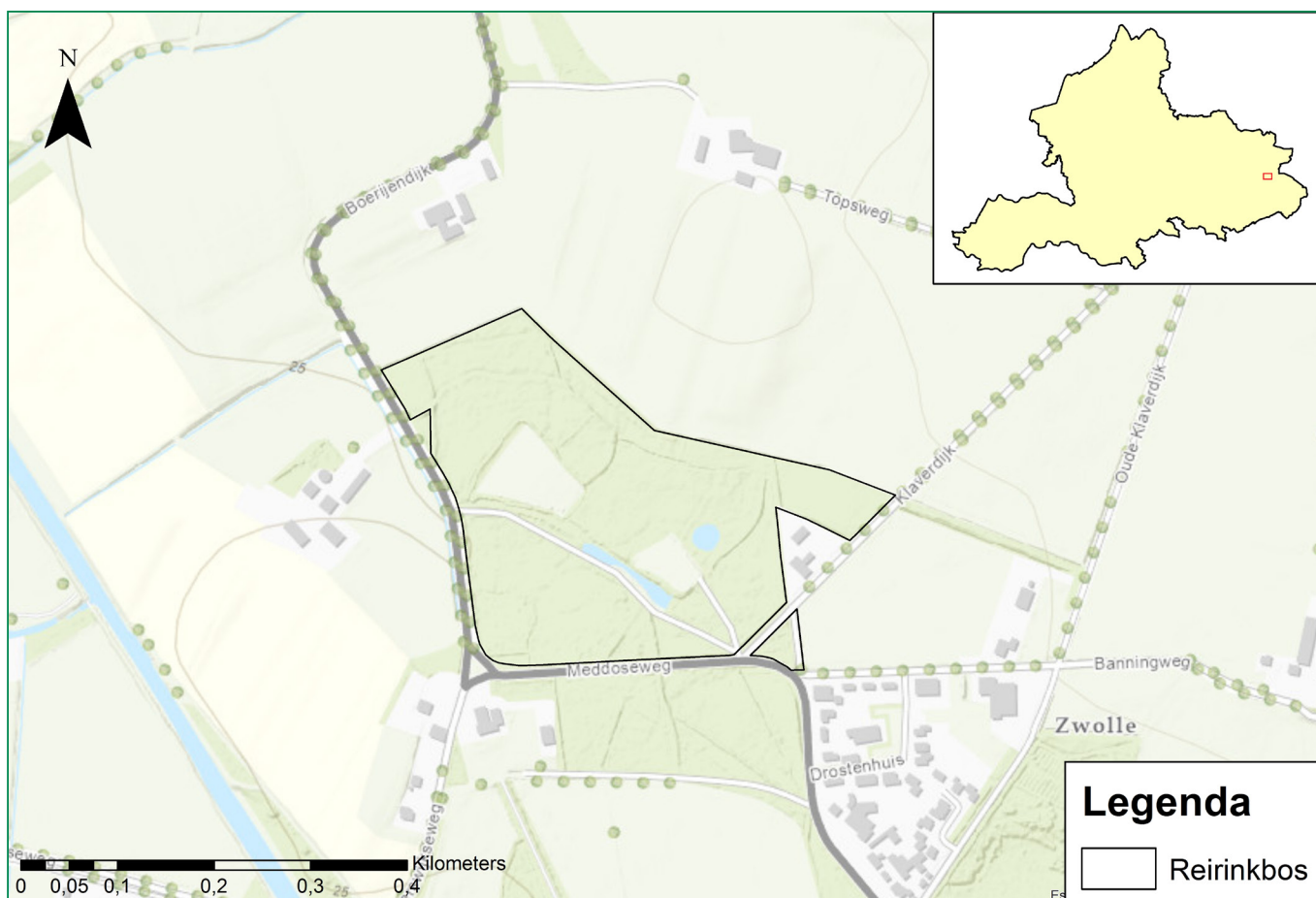
2 (Geldersch Landschap & Kasteelen, 2016)

2 Kenschets

Reirinkbos ligt bij de buurtschap Zwolle in de gemeente Oost Gelre, 2 km ten oosten van Groenlo (Figuur 1). Het vormt het noordelijke gedeelte van het voormalige landgoed 'Reirink'. Omstreeks 1973 kreeg het Geldersch Landschap Reirinkbos in haar bezit.

Het 10,4 ha grote Reirinkbos bestaat uit gemengd bos met eiken en berken, naaldbos met grove dennen, en elzenhakhout. In het bos liggen twee natuurgraslandjes (samen 0,8 ha). Er ligt een vennetje en verder langs het pad ligt een drassige laagte (moerasgeul) waarin twee poelen zijn gegraven. Reirinkbos ligt gedeeltelijk op de plek van één van de voormalige kampementen van de circumvallatielinie van Groenlo.

Reirinkbos wordt aan drie zijden omgrensd door uitgestrekte weilanden en enkele akkers met hier en daar een bosje. Aan de zuidkant grenst Reirinkbos aan een klein bos, dat vroeger deel uitmaakte van het landgoed. De hoeve waartoe het voormalige landgoed behoorde staat ten westen van dit bos.



Figuur 1 De ligging van Reirinkbos in de omgeving

3 De waarden van het terrein

GLK maakt gebruik van de kerncollectiebenadering. In die benadering wordt eerst geïnventariseerd wat er bekend is over de kwaliteiten ten aanzien van landschap, natuur en cultuurhistorie³ in het terrein. Waar nodig worden bestaande gegevens aangevuld met nieuwe inventarisaties. Vervolgens wordt hier een waardering aan gekoppeld op basis van criteria die vanuit wetgeving en vanuit de verschillende vakgebieden algemeen geaccepteerd zijn. Ook wordt aangeduid of iets een status heeft of bescherming geniet. Daarnaast wordt extra waarde toegekend aan elementen die een belangrijke rol spelen in de lokale beleving en geschiedenis. Waar geen algemeen geaccepteerde waardering beschikbaar is, wordt gebruik gemaakt van het professionele oordeel van eigen en externe deskundigen.

De kerncollectie landschap, natuur en cultuurhistorie die op deze wijze beschreven is, vormt de leidraad voor het daadwerkelijke beheer. Het kan voorkomen dat er voor onderdelen van de kerncollectie (nog) geen, of slechts beperkt, informatie beschikbaar is. In de overwegingen die leiden tot de keuze voor een doelstelling voor een terrein wordt hier zo goed mogelijk rekening mee gehouden.

Dit hoofdstuk begint met het onderdeel landschap. Het landschap vormt de basis onder de waarden in de terreinen die daar deel van uitmaken. In het landschap worden verschillende lagen onderscheiden (landschaps-ecologisch systeem, infrastructuur en menselijk gebruik), die met elkaar zijn verbonden. GLK bekijkt terreinen altijd in deze brede, gelaagde landschappelijke context.

Het landschap zorgt voor een belangrijke basis onder het landschapsinclusief gebruik ervan, waarbij het uitgangspunt is dat dit gebruik de kwaliteiten van het landschap niet aantast, maar bij voorkeur versterkt.

3.1 Landschap

Het landschap is de buitenruimte zoals deze door mensen ervaren wordt. Het karakter van een landschap wordt bepaald door het samenspel van natuurlijke en menselijke factoren en de interactie daartussen door de tijd. Dit kan op meerdere schaalniveaus worden beschreven en beoordeeld.

Reirinkbos ligt in het Kampenlandschap⁴, meer specifiek in het deelgebied Berkel & Bolksbeek op de rand van het Oost-Nederlandse plateau⁵. Dit landschap kenmerkt zich door zijn kleinschaligheid en afwisseling. Na 1900 is als gevolg van modernisering van de landbouw veel van het kleinschalige landschap verdwenen. Reirinkbos is echter goed geconserveerd en hierdoor nog steeds duidelijk herkenbaar als klein landgoed in de Achterhoek. De landschappelijke veranderingen na 1900 zijn in Reirinkbos beperkt gebleven.

Door onder andere de bloei van de bosflora in het voorjaar en het verkleuren van de bladeren van loofbomen in het najaar is er seizoensdynamiek waarneembaar. Reirinkbos als geheel is als het ware een postzegel die (landschappelijk) stil staat in de tijd. De omgeving van Reirinkbos is meer aan verandering onderhevig, onder andere door intensivering in de landbouw.

3 Dit zijn de 3 statutaire doelen van GLK.

4 (Stichting Landschapsbeheer Gelderland, g.d.)

5 (Provincie Gelderland, 2022)

Het landschap op en rondom Reirinkbos is te voet goed beleefbaar, het wandelpad in het terrein maakt dit ook mogelijk. Wie over het landgoed loopt ervaart de kleinschalige landschappelijke variatie.

Het terrein ligt in een zeer rustige omgeving, het is er doodstil en enkel lokaal verkeer passeert. Uit de zintuiglijke beleving van het landschap kan men een agrarische omgeving afleiden. 's Avonds is de geur van bloeiende kamperfoelie te ruiken zodra je hier langs loopt.

Landschappelijk heeft Reirinkbos een regionale waarde.

3.2 Ensemblewaarde

Reirinkbos vormt het noordelijke gedeelte van het voormalige landgoed 'Reirink'. Dit bestaat tegenwoordig uit cultuurgronden en een fraaie, oude Saksische boerderij. Belangrijk voor de huidige waarde is de mate waarin het kleinschalige landschap geconserveerd is gebleven. Reirinkbos heeft een hoge ensemblewaarde als boerenlandgoed door de samenhang tussen de historische hakhoutelementen, het bos, de graslandjes (voormalige akkertjes) en boerderij 'Het Reirink' (geen eigendom). Daarnaast maakt Reirinkbos deel uit van het ensemble van de circumvallatielinie van Groenlo.

3.3 Natuurwaarden

3.3.1 Abiotische waarden

Geologie & geomorfologie

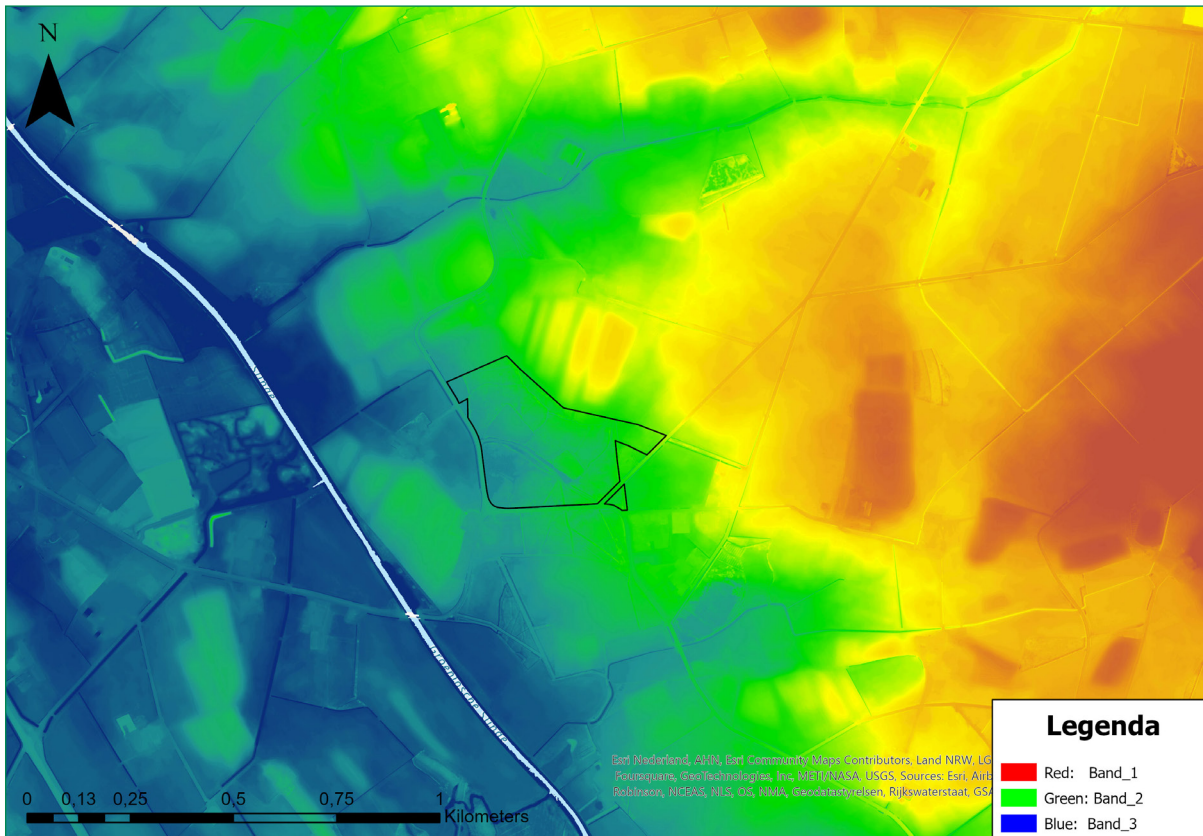
De ondergrond van Reirinkbos is lemig. Tussen 40 en 120 cm ligt een keileemlaag van ten minste 20 cm dik die in de voorlaatste ijstijd is afgezet. De laag is slecht doordringbaar voor water, zodat regenwater stagneert. De graslandjes hebben een licht bollend profiel, deze graslanden zijn in het verleden als bouwland (eenmansesjes) gebruikt.

Het gebied loopt globaal enigszins in westelijke richting af. De oosthoek van Reirinkbos ligt op 29,30 m boven NAP, de zuidwesthoek op 25,20 m boven NAP (Figuur 2). Het laagste gedeelte (24,75 m boven NAP) ligt in het westen. Reirinkbos ligt in het GEA-object 'terras en terrasrand bij Aalten, Eibergen' dat van nationaal belang is (Figuur 3). Dit GEA-object bevat een duidelijk ontwikkeld terras en terrasrand met representatieve droogdalsystemen, komveengebied met hoge diversiteit en holtpodzolen⁶.

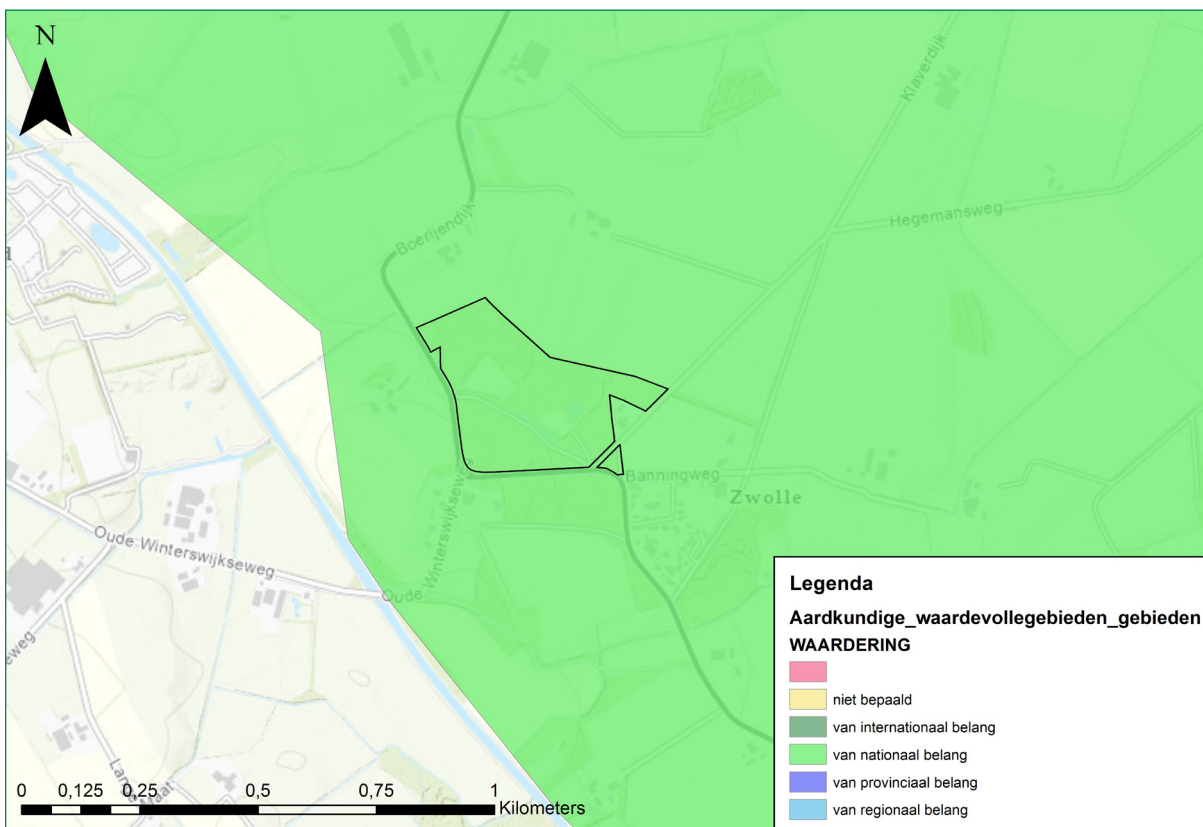
Bodem & hydrologie

Reirinkbos ligt op een veldpodzolgrond (Hn21) (Figuur 4). Deze bodem bestaat uit leemarm en zwak lemig fijn zand. Dit bodemtype is zeer kalk- en voedselarm. In het terrein liggen naar verwachting diverse bodemtypen, maar deze zijn te klein voor de schaal van de bodemkaart (1:50.000).

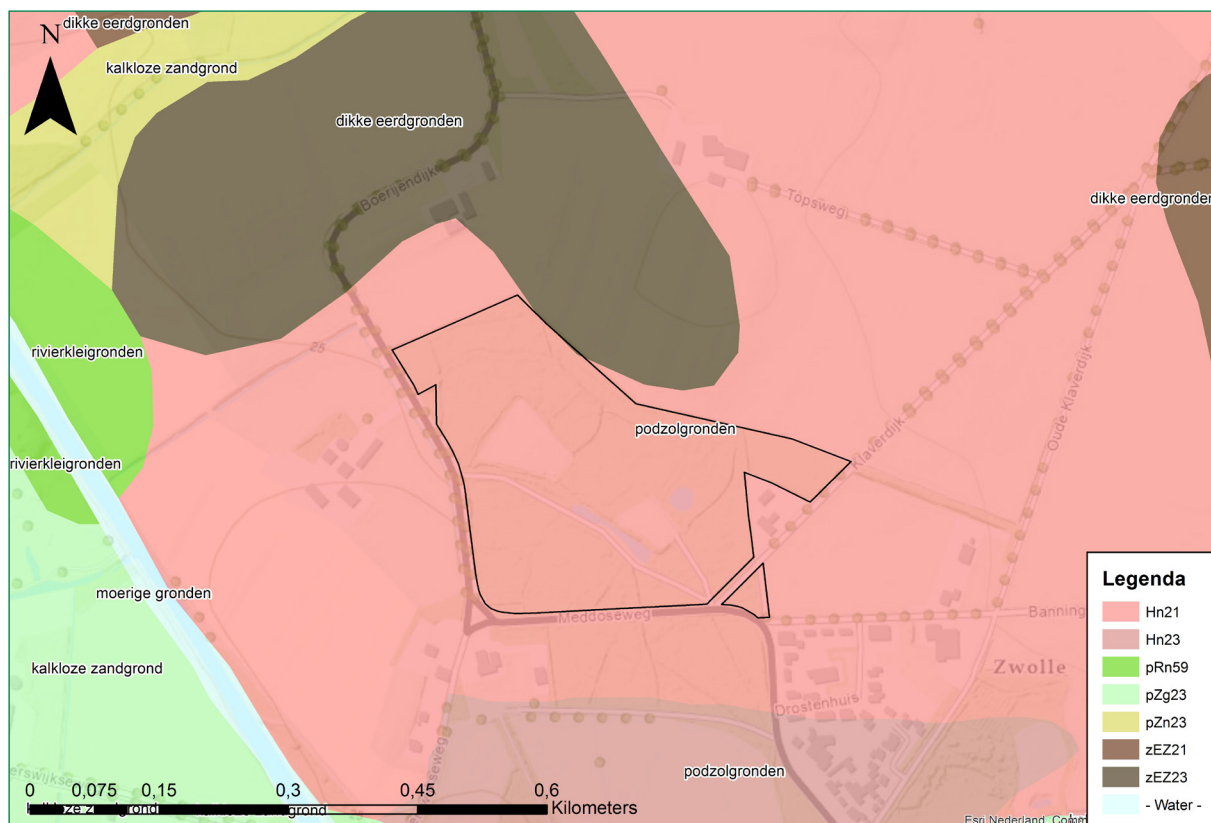
⁶ (Provincie Gelderland, g.d.)



Figuur 2 AHN terrein Reirinkbos (rood is hoog, blauw is laag)



Figuur 3 Het GEA-object 'terras en terrasrand bij Aalten, Eibergen' ten opzichte van Reirinkbos



Figuur 4 Bodemtypen op en rond Reirinkbos.

Er liggen één ven en twee poelen in Reirinkbos. Langs het westelijke graslandje loopt een stroompje dat in het voorjaar water afvoert. Het bos aan de westkant is ook erg nat vergeleken met de rest van het bos. Het terrein oogt niet verdroogd. Over de kwaliteit van het water zijn geen gegevens bekend.

De Groenlose Slinge die ten westen van Reirinkbos ligt wordt continue over het hele traject gestuwd en is dus tamelijk constant. Deze beek is niet direct drainerend voor het terrein, maar mogelijk functioneert de beek als drainagebasis voor de hele omgeving.

Licht, geluid en milieukwaliteit

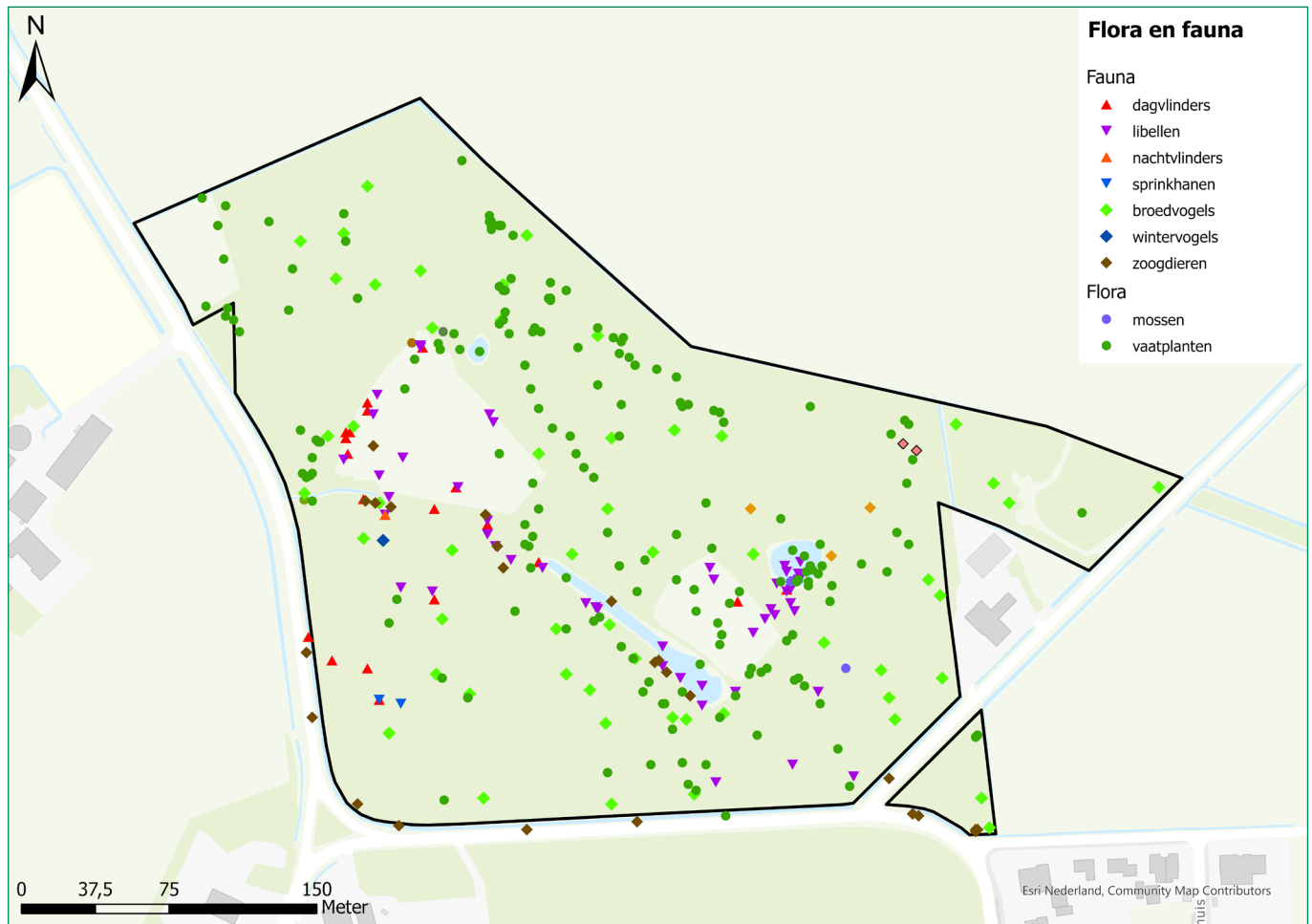
Op Reirinkbos is het erg stil. Rust en donkerte overheersen in dit gebied. De hemelhelderheid in de nacht is erg hoog⁷. De stikstofdepositie in het gebied is voldoende laag (rond de 1400 mol/ha/jaar) voor een goede milieukwaliteit in het terrein⁸.

3.3.2 Biotische waarden

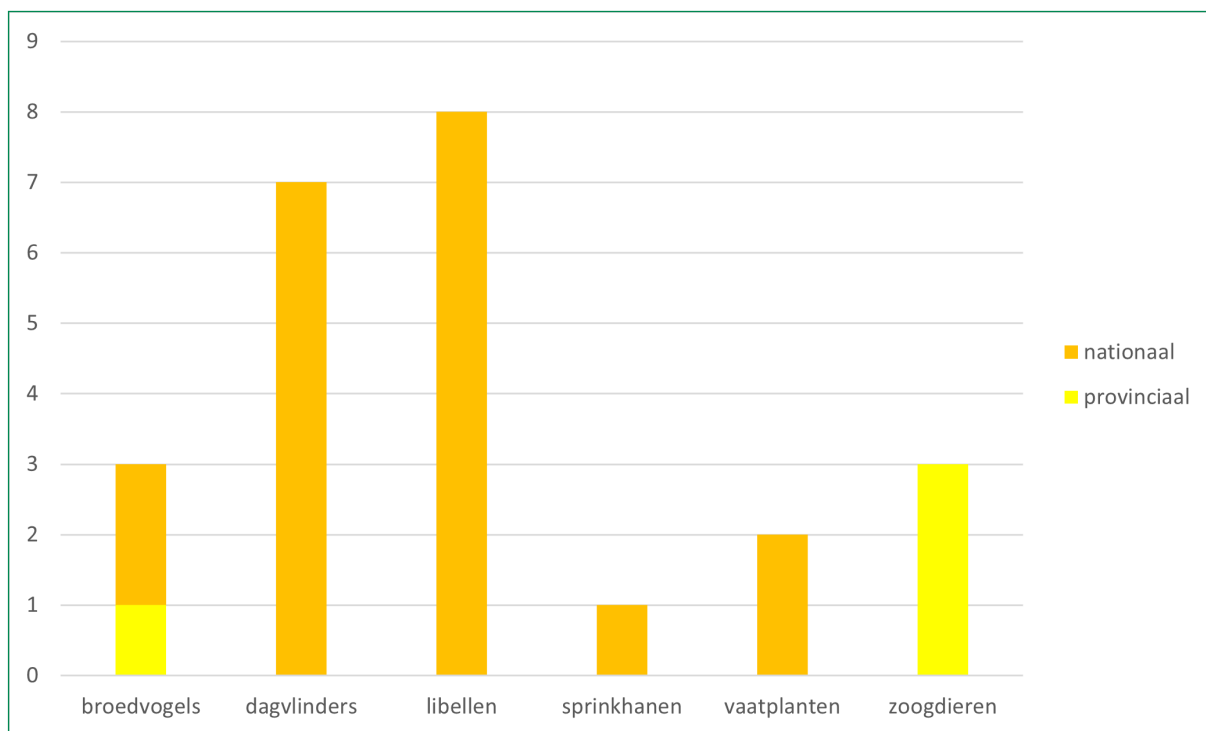
De flora en fauna-waarden van Reirinkbos passen bij de bescheiden omvang van het terrein. In Figuur 5 is te zien welke waarnemingen van waardevolle flora en fauna er zijn. Figuur 6 laat zien hoe de soorten over de verschillende soortgroepen zijn verdeeld.

7 (Atlas Leefomgeving, g.d.)

8 (Rijksinstituut voor Volksgezondheid en Milieu, g.d.)



Figuur 5 De verspreiding van kerncollectiesoorten en SNL-meetsoorten 2014-2023



Figuur 6 Aantallen kerncollectiesoorten per soortgroep 2014-2023

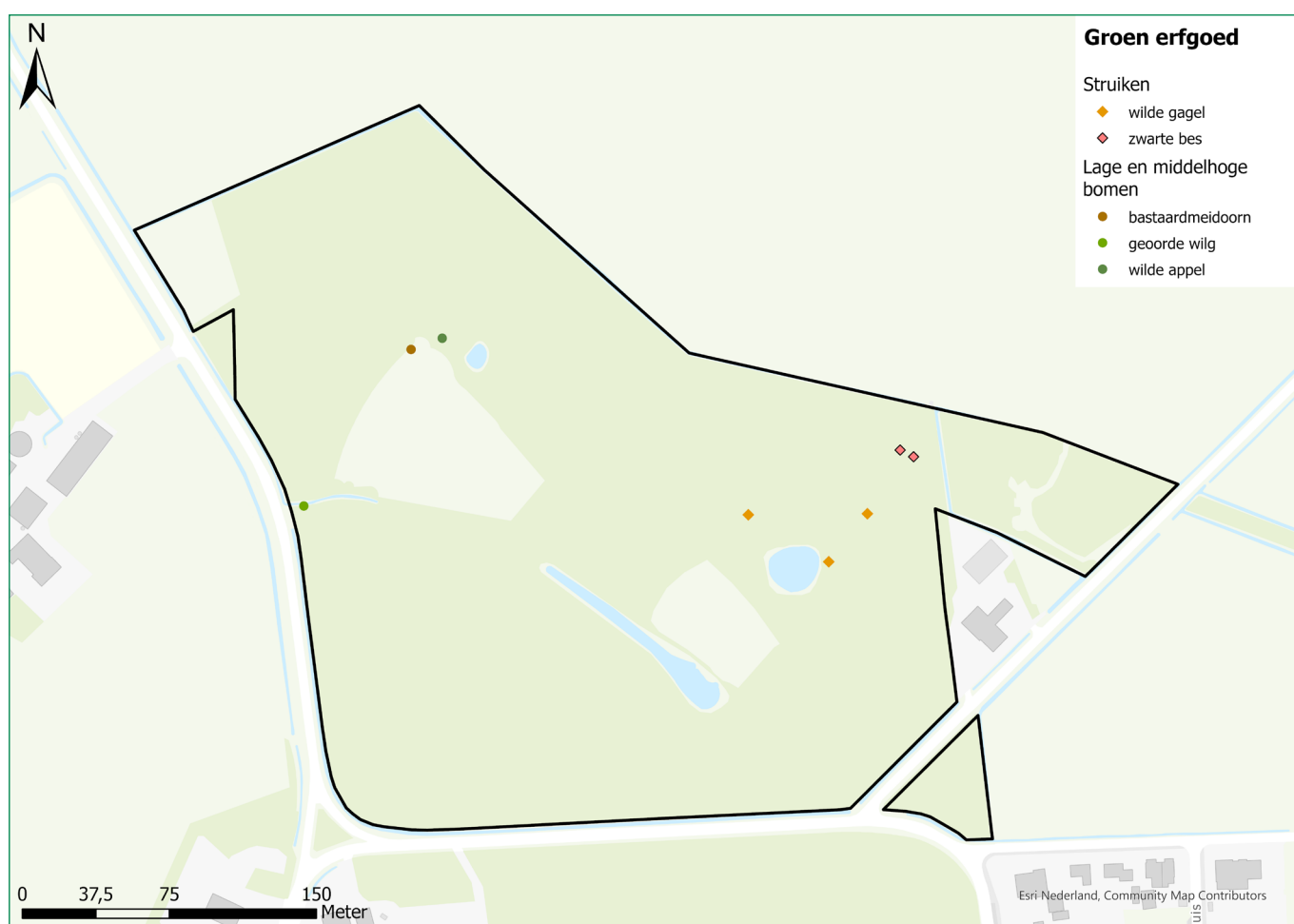
Vegetatie

Van het terrein zijn geen recente kerncollectievevegetatietypen bekend. De graslandjes hebben een bescheiden natuurwaarde.

Flora

Van het terrein zijn slechts twee kerncollectiesoorten vaatplanten bekend, wilde gagel en dubbelloof. Daarnaast zijn er in de graslanden ook typerende soorten van goed ontwikkelde vochtige kruiden- en faunarijke graslanden aanwezig, zoals waterkruiskruid en echte koekoeksbloem. In de bossen komen oud-bosindicatoren voor als bosanemoon, gewone salomonszegel en witte klaverzuring.

Een kaartje met de aanwezige autochtone bomen en struiken op Reirinkbos staat in Figuur 7. Een zeer zeldzame soort is wilde appel. Kenmerkend voor vochtige bossen is zwarte bes.



Figuur 7 Autochtone bomen en struiken Reirinkbos (inventarisatie 2004-2005)

Fauna

De hoeveelheid kerncollectiesoorten fauna is net als bij de flora bescheiden, maar passend bij de omvang van het terrein. In het terrein komt kleine ijsvogelvlinder voor, een soort van bossen en bosranden. In Reirinkbos zijn de grauwe vliegenvanger als broedvogel en de zoogdieren bunzing en laatvlieger waargenomen. De meeste kerncollectiesoorten zijn libellen en dagvlinders, daarbij gaat het over algemene soorten graslandvlinders als bruin zandoojje en hooibeestje en libellen als glassnijder en tengere pantserjuffer. De permanente open wateren in het terrein fungeren als voortplantingsbiotoop voor verschillende soorten amfibieën en insecten.

3.4 Cultuurhistorische waarden

3.4.1 Archeologische waarden

Een gedeelte van Reirinkbos is aangewezen als archeologisch monument. Dit betreft de circumvallatielinie van Groenlo (monumentnummer 532275). Deze is aangelegd in het begin van de 17e eeuw om Groenlo te belegeren. Ze bestond uit een 15 km lange wal met gracht die een grote cirkel rond de stad vormde. In de linie lagen 5 kampementen met soldaten, Reirinkbos ligt gedeeltelijk op de plek van het voormalige legerkamp van Graaf Ernst Casimir. In Reirinkbos zal nog onderzoek naar (de zichtbaarheid van) de linie plaats moeten vinden.

De circumvallatielinie is van nationaal belang.

3.4.2 Historisch-geografische waarden

Reirinkbos is een vrij gaaf onderdeel van een oud Kampenlandschap rond de hoeve Reirinck. De hoofdindeling van akkertjes, bos, houtwallen en wegen is sinds 1832 vrijwel ongewijzigd. Alleen de destijds aanwezige heitjes en het hakhout zijn inmiddels opgaand bos.

De historisch-geografische waarden op Reirinkbos zijn van regionaal belang.

3.4.3 Cultuurhistorische elementen

Voor Reirinkbos zijn verschillende cultuurhistorische elementen bekend. Het gaat dan met name om de hakhoutelementen en wallen (Figuur 8). De houtwal langs het pad wordt aan de westkant geflankeerd door een greppel. Of de walachtige structuren in het bos restanten van voormalige houtwallen zijn, geërodeerde rabatten of met bevoeiingssysteem te maken hebben is niet duidelijk. Al deze elementen hebben waarschijnlijk een lokale waarde.

De inventarisatie van de cultuurhistorische elementen is gedaan vanaf het AHN en vanuit het veld. Er heeft nog geen onderzoek naar de elementen plaatsgevonden.



Figuur 8 Cultuurhistorische elementen Reirinkbos

4 Gebruik van het terrein

4.1 Beheer tot nu toe

De doelstelling uit de visie van 2001 luidt als volgt: "In het Reirinkbos wordt gestreefd naar het behoud en een duurzame ontwikkeling van natuurwaarden, met behoud van de landschappelijke en cultuurhistorische waarden."

Vrijwel alle beheermaatregelen die benoemd waren in de visie van 2001 zijn ook uitgevoerd⁹. Alleen de oostelijke bospercelen zijn niet forser gedund dan normaal en er is op diverse plekken geen mantel/zoom ontwikkeld door bij dunningsingrepen randen zwaarder te dunnen. Deze dunningen zijn niet uitgevoerd omdat het bos inmiddels is aangewezen als SNL-type N15.02 natuurbos. Het hakhout langs de noordelijke bosrand is gefaseerd afgezet. Het elzenhakhout aan de westzijde is niet afgezet omdat dit nog niet aan de orde is.

In het beheer wordt blijvend aandacht gegeven aan het in stand houden van cultuurhistorische waardevolle (landschaps)-elementen, met name hakhoutelementen en de circumvallatielinie. De graslanden worden beheerd door middel van maaien en afvoeren.

De houtwallen naast de graslanden zijn duidelijker afgegrensd en de hooilandjes zijn vrijgemaakt van opslag en adelaarsvaren, en worden nu met een vaste maaicyclus beheerd.

In ongeveer 2010/2011 is een storm ingeslagen in het noordwestelijke bosgedeelte. Daarbij is het grootste deel van het bosvak tegen de vlakte gegaan. Dit deel staat in de oude visie beschreven als een reeds fraai ontwikkeld bosgedeelte waar een nietsdoen beheer gevoerd zou moeten worden. Een deel van de eiken die er nog wel staan zijn aan het doodgaan, waarschijnlijk zijn ze door de storm verzwakt en daarna aangetast door ziekten of insecten.

Naast de specifieke maatregelen uit de vorige visie, is er ook regulier beheer uitgevoerd, waaronder het onderhoud van het pad. Het ven en de poelen worden opgehouden indien nodig.

4.2 Recreatie

Reirinkbos is over het pad toegankelijk vanaf de westzijde en de zuidzijde. Aan deze zijdes loopt een asfaltweg. Omdat het gebied beperkt is qua oppervlakte en niet in de nabijheid van een stad ligt, is het recreatieve gebruik niet groot. Het zijn vooral bewoners uit de directe omgeving die hier komen voor een kleine wandeling. Ook mensen die overnachten in de groepsaccommodatie bij buurterrein Landgoed Reirink zullen mogelijk gebruik maken van dit wandelpad.

Langs de Oude Winterswijkseweg, vlak bij de brug over de Slinge, staat een bord met uitleg over de circumvallatielinie.

9 (Geldersch Landschap & Kasteelen, 2014)

4.3 Bosbouw en landbouw

Op Reirinkbos zijn diverse hakhoutpercelen en er is gemengd bos aanwezig. Het gemengde bos op Reirinkbos wordt beheerd als natuurbos waarbij dunning niet aan de orde is. Er zijn geen bosbouwkundige gegevens specifiek voor Reirinkbos zelf beschikbaar, maar er zijn wel gegevens voor vergelijkbare bossen in de Oost-Achterhoek als geheel¹⁰. In die bossen is de staande voorraad in vergelijking met andere GLK-werkgebieden aan de hoge kant, terwijl de bijgroei juist aan de lage kant is. Reirinkbos heeft geen bosbouwkundige of landbouwkundige waarden.

5 Randvoorwaarden

GLK is gebonden aan contracten en verplichtingen, die de keuzemogelijkheden op dit moment en in de toekomst kunnen beperken. Gedacht kan worden aan bij de verwerking aangegane verplichtingen, wettelijke instandhoudingsverplichtingen, subsidieverplichtingen of verplichtingen samenhangend met reguliere pacht.

Voor het hele terrein is een faunabeheerovereenkomst gesloten.

In het kader van het Subsiestelsel Natuur en Landschap zijn er voor de bossen, graslanden, het hakhout, de houtsingel, de poelen en het ven op Reirinkbos verplichtingen ten aanzien van het beheer aangegaan.

De circumvallatielinie is een archeologisch rijksmonument, hierbij geldt dat de bodem beschermd moet worden tegen verstoring. In het kader van de Subsidierегeling Instandhouding Monumenten zal op Reirinkbos subsidie worden aangevraagd voor bescherming van de circumvallatielinie.

Beleidsmatige verplichtingen

Reirinkbos is onderdeel van het Gelders Natuurnetwerk (GNN).

6 Visie

Het landschap vormt de basis in elk terrein. Daarbinnen wordt een doelstelling gekozen die de hoofdstrategie voor het terrein weergeeft. Er zijn daarbij twee keuzes mogelijk:

- **NATUUR:** gebieden met hoge tot zeer hoge natuurwaarden, waar wordt gestreefd naar herstel van het onderliggende landschappelijke systeem in relatie tot deze natuurwaarden, en waar het beheer ten behoeve van de ontwikkeling van natuurkwaliteit voorop staat.
- **CULTUURHISTORIE:** gebieden met hoge tot zeer hoge cultuurhistorische waarden, waar wordt gestreefd naar herstel van het onderliggende landschappelijke systeem in relatie tot deze cultuurhistorische waarden, en waar het beheer geheel in het teken staat van de instandhouding en het beleefbaar maken/houden van deze waarden.

Binnen de gekozen doelstelling kunnen meerdere accenten worden aangebracht. GLK onderscheidt de accenten natuur, cultuurhistorie, landschappelijke beleving en bosbouw/landbouw. Deze accenten geven een inkleuring binnen de doelstelling. Puntlocaties met bijzondere waarde worden aangeduid als hotspots. Deze hotspots hebben een signaalfunctie: ze geven aan waar in het beheer met extra oplettendheid gewerkt moet worden.

10 (Silve, 2020)

6.1 Kansen en bedreigingen

Deze paragraaf geeft o.a. een samenvatting van de sterktes, zwaktes, kansen en bedreigingen voor het terrein, en de intern gevoerde discussies over de richting die we op willen gaan (waarom linksaf, waarom rechtsaf, welke ontwikkelingen zijn van invloed op een toekomstige koerswijziging, etc.).

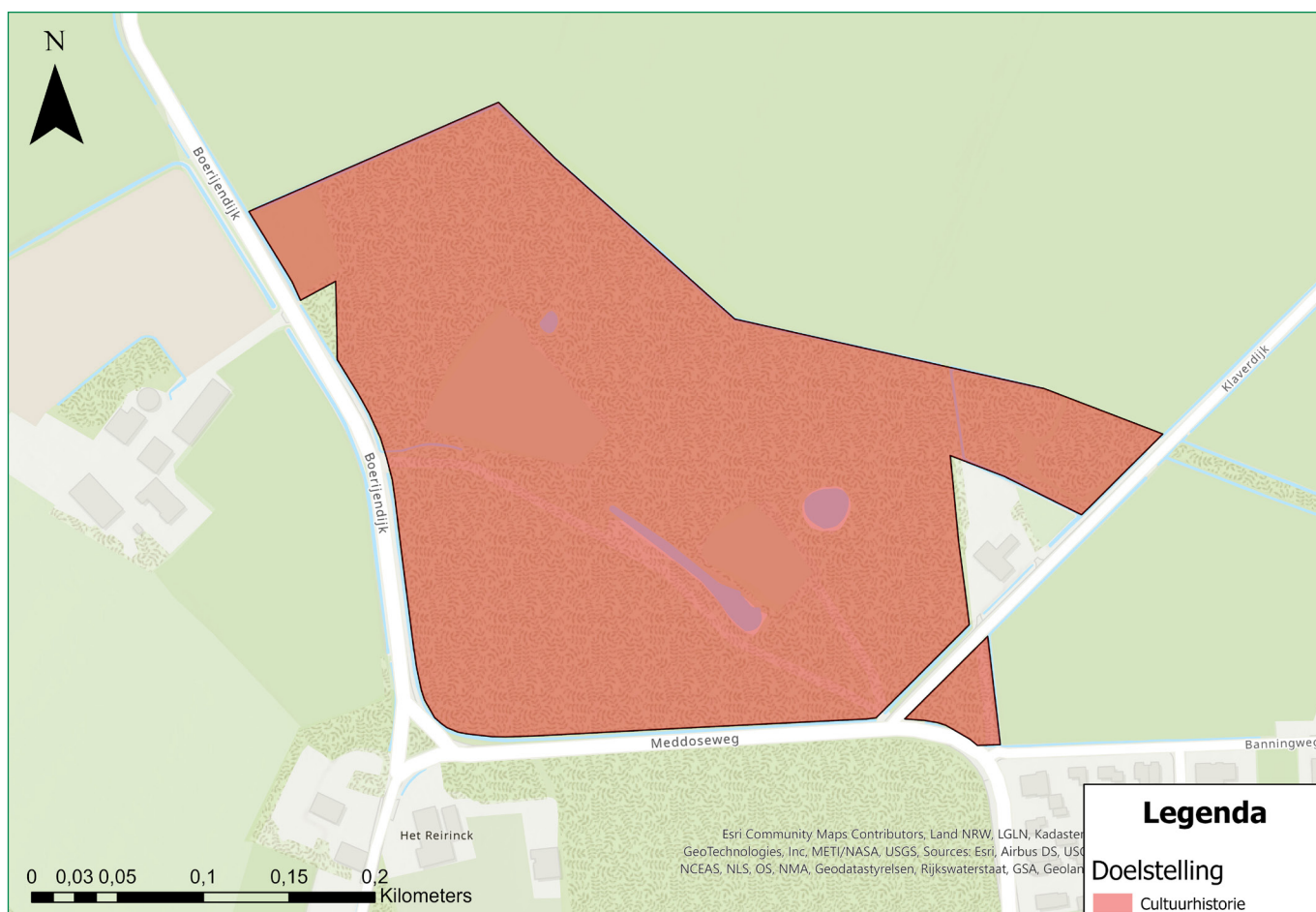
De ensemblewaarden van Reirinkbos zijn een sterke kwaliteit van dit terrein. Het is een kans om het landgoedensemble Reirink te herstellen, dit kan via samenwerking of verwerving. Dit ensemble heeft een regionale waarde.

Het samenwerken met eigenaren van of verwerven van aangrenzende percelen waarin delen van de Rijksmonumentale circumvallatielinie (532275) liggen, creëert een kans voor het behoud van het Rijksmonument en het herstel van het ensemble van de circumvallatielinie van Groenlo. Dit ensemble heeft een nationale waarde.

Er zijn momenteel geen bedreigingen voor Reirinkbos.

6.2 Doelstelling

Volgend uit de inventarisatie in voorgaande hoofdstukken en de intern gevoerde discussie over de aanwezige potenties, wordt voor Reirinkbos de volgende doelstelling gekozen (Figuur 9).



Figuur 9 Doelstellingenkaart Reirinkbos

De ensemblewaarde van Reirinkbos is hoog. De circumvallatielinie is van nationaal belang. De natuurwaarden op Reirinkbos passen binnen de aanwezige cultuurhistorische waarden. Om die reden krijgt het terrein doelstelling Cultuurhistorie. Voor de toekomst betekent dit dat de ensembles worden behouden en de cultuurhistorische waarden beschermd en bewaard worden.

6.3 Streefbeelden voor het beheer

Het historisch ensemble van Reirinkbos wordt in stand gehouden. De graslandjes in het bos worden opgehouden. Alleen dode bomen aan de randen van het bos worden weggehaald. De grens tussen grasland en bos kan variëren. Het elzenhakhout wordt op zijn tijd afgezet. Er blijft plek voor wandelrecreatie op Reirinkbos.

7 Vervolgstappen

Het beheer zal worden voortgezet in de huidige vorm. Er zal nog een cultuurhistorische analyse worden opgesteld voor Reirinkbos. Dit onderzoek levert mogelijk bouwstenen voor verdere versterking van de cultuurhistorische waarden.

8 Literatuur

Atlas Leefomgeving. (g.d.). Check je plek. Opgehaald van Atlas Leefomgeving: <https://www.atlasleefomgeving.nl/check-je-plek>

Atlas Natuurlijk Kapitaal. (g.d.). Kaarten. Opgehaald van Atlas Natuurlijk Kapitaal.

Bureau Natuurbalans - Limes Divergens. (2001). Beheervisie Reirinkbos.

Geldersch Landschap & Kasteelen. (2014). Besluitvorming Evaluatie Reirinkbos.

Geldersch Landschap & Kasteelen. (2016). Meerjarenvisie 2016 - 2025.

Provincie Gelderland. (2022). Streekgids: Achterhoek.

Provincie Gelderland. (g.d.). Aardkundig waardevolle gebieden. Opgehaald van Geoportaal Gelderland: <https://geoportaal.gelderland.nl/portaal/apps/webappviewer/index.html?id=6a40e067b5cc4523a1ff58a39641c483>

Rijksinstituut voor Volksgezondheid en Milieu. (g.d.). Grootschalige Concentratie- en Depositiekaarten Nederland. Opgehaald van RIVM Geodatasite: <https://data.rivm.nl/apps/gcn/>

Silve. (2020). Eigenschappen van het bos van het werkgebied Oost Achterhoek (Geldersch Landschap): resultaten Woodstock 2019.

Stichting Landschapsbeheer Gelderland. (g.d.). Landschapstypen Gelderland. Opgehaald van <https://slgelderland.nl/kennisbank/landschap-op-de-kaart>

